



UNIwersYTET
IM. ADAMA MICKIEWICZA
W POZNANIU

Metodyka i metodologia pracy socjalnej

Studia podyplomowe



Studia prowadzone są przez Wydział Socjologii Uniwersytetu im. Adama Mickiewicza w Poznaniu, który ma 30 letnią tradycję w kształceniu do zawodu pracownika socjalnego na poziomie licencjackim i magisterskim, oraz w ramach kursu specjalistycznego z organizacji pomocy społecznej.

Opis studiów: studia są zgodne z Rozporządzeniem Ministerstwa Rodziny i Polityki Społecznej w sprawie minimalnych wymogów programowych dla studiów podyplomowych z zakresu metodyki i metodologii pracy socjalnej w uczelni realizującej studia na kierunku praca socjalna lub w zakresie pracy socjalnej.

Czas trwania studiów – 2 semestry w roku akademickim – 360 godzin dydaktycznych, w tym 40 godzin praktyk.

Kształcenie na studiach podyplomowych przygotowuje do profesjonalnej pracy socjalnej, która ma na celu pomoc osobom i rodzinom we wzmacnianiu lub odzyskiwaniu zdolności do funkcjonowania w społeczeństwie poprzez pełnienie odpowiednich ról społecznych oraz tworzenie warunków sprzyjających temu celowi.

Adresaci studiów:

- A. Osoby pracujące w instytucjach i organizacjach pomocy społecznej (chcące poszerzyć wiedzę, umiejętności i kompetencje oraz zdobyć zawód pracownika socjalnego i profesjonalnie go wykonywać)
- B. Osoby zainteresowane profesjonalną pomocą świadczoną w sytuacjach problemowych i kryzysowych;
- C. Absolwenci kierunków:
 - pedagogika,
 - pedagogika specjalna,
 - politologia,
 - polityka społeczna,
 - psychologia,
 - socjologia,
 - nauki o rodzinie.



Wymagania stawiane kandydatom: posiadanie dyplomu ukończenia studiów I bądź II stopnia lub jednolitych studiów magisterskich na kierunkach: pedagogika, pedagogika specjalna, politologia, polityka społeczna, psychologia, socjologia, nauki o rodzinie (zgodnie z Ustawą z dnia 12 marca 2004 r. o pomocy społecznej Dz. U. z 2021 r. poz. 2268, 2270, z 2022 r. poz. 1, 66).

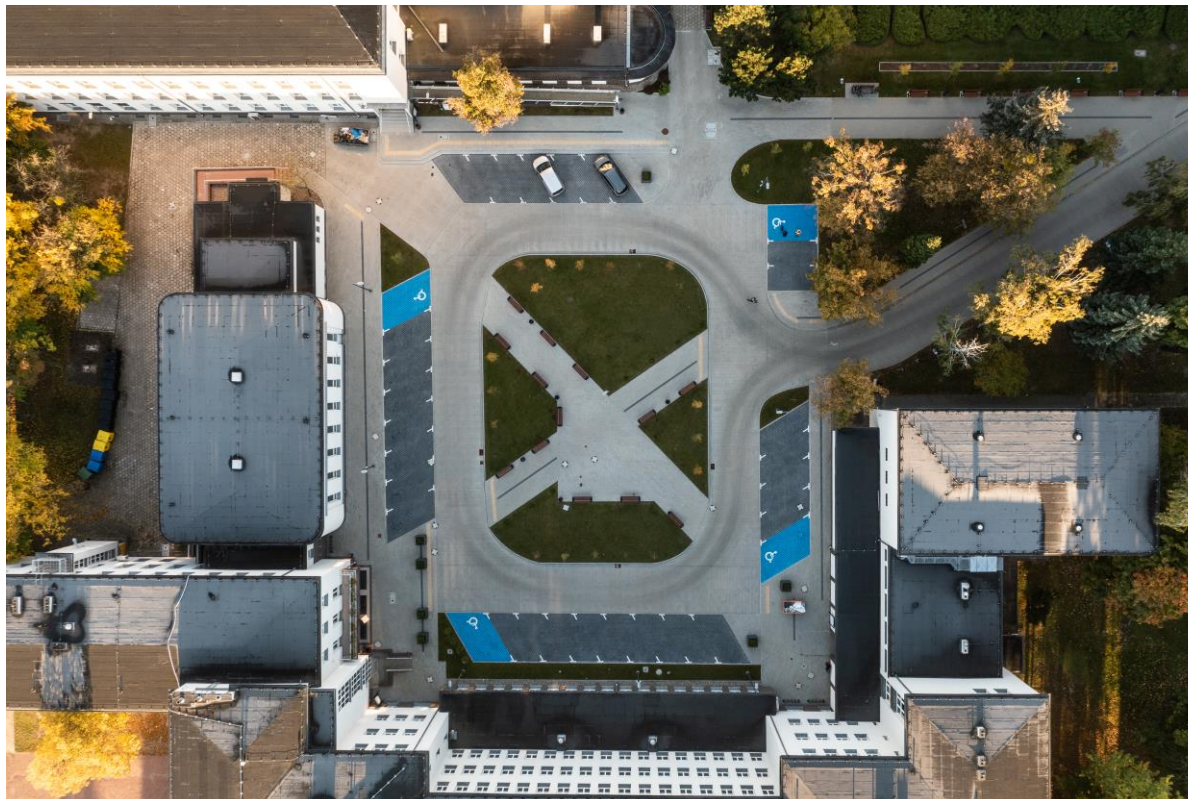
Ramowy program: program studiów pozwala na gruntowne poznanie i rozumienie zasad działania instytucji pomocy społecznej, a także przygotowuje do stosowania profesjonalnych metod pracy socjalnej.

Bloki programowe:

- I. Wprowadzenie do pracy socjalnej
- II. Elementy polityki społecznej
- III. Metodologia i metodyka pracy socjalnej
- IV. Projekt socjalny
- V. Struktura i organizacja pomocy społecznej
- VI. Praktyki zawodowe
- VII. Seminarium dyplomowe



[KLKNIJTUTAJ, ABY PRZEJŚĆ DO PEŁNEGO PROGRAMU](#)



Forma i czas zajęć: program przewiduje wykłady, ćwiczenia, seminaria, praktyki zawodowe.

Zajęcia w formie online (75%) oraz w kontakcie z wykładowcami (25%).
Zajęcia prowadzone w trybie niestacjonarnym (w weekendy).



Praktyki zawodowe: w wymiarze 40 godzin (realizowane w jednostkach organizacyjnych pomocy społecznej lub innych placówkach, o których mowa w art. 120 ustawy z dnia 12 marca 2004 r. o pomocy społecznej (Dz. U. z 2020r. poz. 1876 i 2369 oraz z 2021 r. poz.794 i 803).

Wśród wykładowców: absolwenci pracy socjalnej, socjologowie, pedagodzy, psychologowie, terapeuci, doświadczeni praktycy zawodów pomocowych i zarządzający pomocą społeczną.

Prowadzenie zajęć dydaktycznych przez doświadczonych dydaktyków – badaczy, praktyków pracujących z osobami wymagającymi wsparcia oraz przez zarządzających pomocą społeczną. Pozwala to na przekazywanie wiedzy aktualnej i bliskiej rzeczywistości społecznej. Odwoływanie się wykładowców do własnych doświadczeń badawczych ułatwia zrozumienie złożoności współczesnego świata.

Cele kształcenia:

- 1) przekazanie szerokiej wiedzy o rozwoju człowieka i jego zachowaniu;
- 2) przekazanie wiedzy o systemach i instytucjach społecznych;
- 3) dostarczenie wiedzy o regułach życia społecznego;
- 4) przekazanie wiedzy teoretycznej i praktycznej o metodach pracy socjalnej, sposobach rozwiązywania problemów społecznych, także o technikach interwencyjnych i terapeutycznych.

Absolwent posiada przygotowanie specjalistyczne:

(dzięki wiedzy z różnych dyscyplin naukowych: socjologii, psychologii, pedagogiki, prawa, ekonomii i innych)

- posiada kompetencje i umiejętności umożliwiające profesjonalne stosowanie metod pracy socjalnej;
- potrafi diagnozować i rozwiązywać problemy jednostek, grup społecznych i społeczności lokalnych;
- potrafi projektować programy pomocy i projekty socjalne; - potrafi pobudzać społeczną aktywność i profesjonalnie działać jako inicjator nowych form pomocy.

Absolwent jest przygotowany do podjęcia pracy we wszystkich typach instytucji pomocy społecznej, w organizacjach zarówno w sektorze publicznym (administracja rządowa i samorządowa), jak i w tak zwanym trzecim sektorze (organizacje pozarządowe).

Wybrane obszary pracy socjalnej:

- praca z rodziną (np. w ośrodkach poradnictwa rodzinnego, w ośrodkach interwencji kryzysowej z ofiarami i sprawcami przemocy, w ośrodkach opiekuńczo-wychowawczych dla dzieci i młodzieży, domach pomocy społecznej, powiatowych centrach pomocy rodzinie, ośrodkach pomocy społecznej);
- praca z osobami wykluczonymi społecznie (ubogimi, bezrobotnymi, bezdomnymi);
- praca w obszarze zdrowia (w szpitalach, hospicjach, ośrodkach leczenia uzależnień);
- praca w instytucjach resocjalizacyjnych (w zakładach poprawczych, zakładach karnych).

Absolwenci studiów podyplomowych zgodnie z nowelizacją Ustawy o pomocy społecznej z dnia 12 marca 2004 r. (Dz. U. z 2020 r. poz. 1876, z późn. zm.), uzyskują prawo do wykonywania zawodu pracownika socjalnego.

Przepisy regulujące: Ustawa z dnia 15 kwietnia 2021 r. o zmianie ustawy o pomocy społecznej oraz ustawy o zmianie ustawy o pomocy społecznej oraz ustawy o ochronie zdrowia psychicznego.

Art. 1. W ustawie z dnia 12 marca 2004 r. o pomocy społecznej (Dz. U. z 2020 r. poz. 1876 i 2369) wprowadza się następujące zmiany

Rozdział 2. Pracownicy socjalni

Art. 116. 1. Pracownikiem socjalnym może być osoba, która spełnia co najmniej jeden z niżej wymienionych warunków:

- 1) posiada dyplom ukończenia kolegium pracowników służb społecznych;
- 2) ukończyła studia na kierunku praca socjalna lub w zakresie pracy socjalnej;
- 3) do dnia 31 grudnia 2013 r. ukończyła studia wyższe o specjalności przygotowującej do zawodu pracownika socjalnego na jednym z kierunków:
 - a) pedagogika, b) pedagogika specjalna, c) politologia, d) polityka społeczna, e) psychologia, f) socjologia, g) nauki o rodzinie;
- 4) ukończyła studia podyplomowe z zakresu metodyki i metodologii pracy socjalnej w uczelni realizującej studia na kierunku praca socjalna lub w zakresie pracy socjalnej, po uprzednim ukończeniu studiów na jednym z kierunków, o których mowa w pkt 3.

Rozpoczęcie studiów: 1 października 2023 r.

Przyjmowanie dokumentów: do 19 września 2023 r.

Limit miejsc: 25 - decyduje kolejność zgłoszeń.

Całkowity koszt studiów: 4600 PLN (numer konta do wpłaty czesnego zostanie podany po rejestracji na studia).

Termin i zasady rekrutacji: zostaną podane wkrótce (osoby, które prześlą na adres podyplomowepracasoc@amu.edu.pl informację o chęci podjęcia studiów, otrzymają na maila szczegółowe wytyczne zasad rekrutacji).

UWAGA! Dokumenty w wersji papierowej będą przyjmowane po dokonaniu rejestracji na studia.

Wymagane dokumenty:

- podanie o przyjęcie na studia;
- [kwestionariusz osobowy wydrukowany z systemu, uzupełniony i podpisany](#);
- odpis lub poświadczona przez uczelnię kopia dyplomu ukończenia studiów uprawniających do podjęcia kształcenia na studiach podyplomowych.

Kontakt i miejsce składania dokumentów:

Wydział Socjologii UAM
Ul. Szamarzewskiego 89C
60-568 Poznań, pok. 105

Kierownik studiów:

prof. UAM dr hab. Monika Oliwa-Ciesielska,
e-mail: moliwa@amu.edu.pl

Informacji na temat studiów udziela:

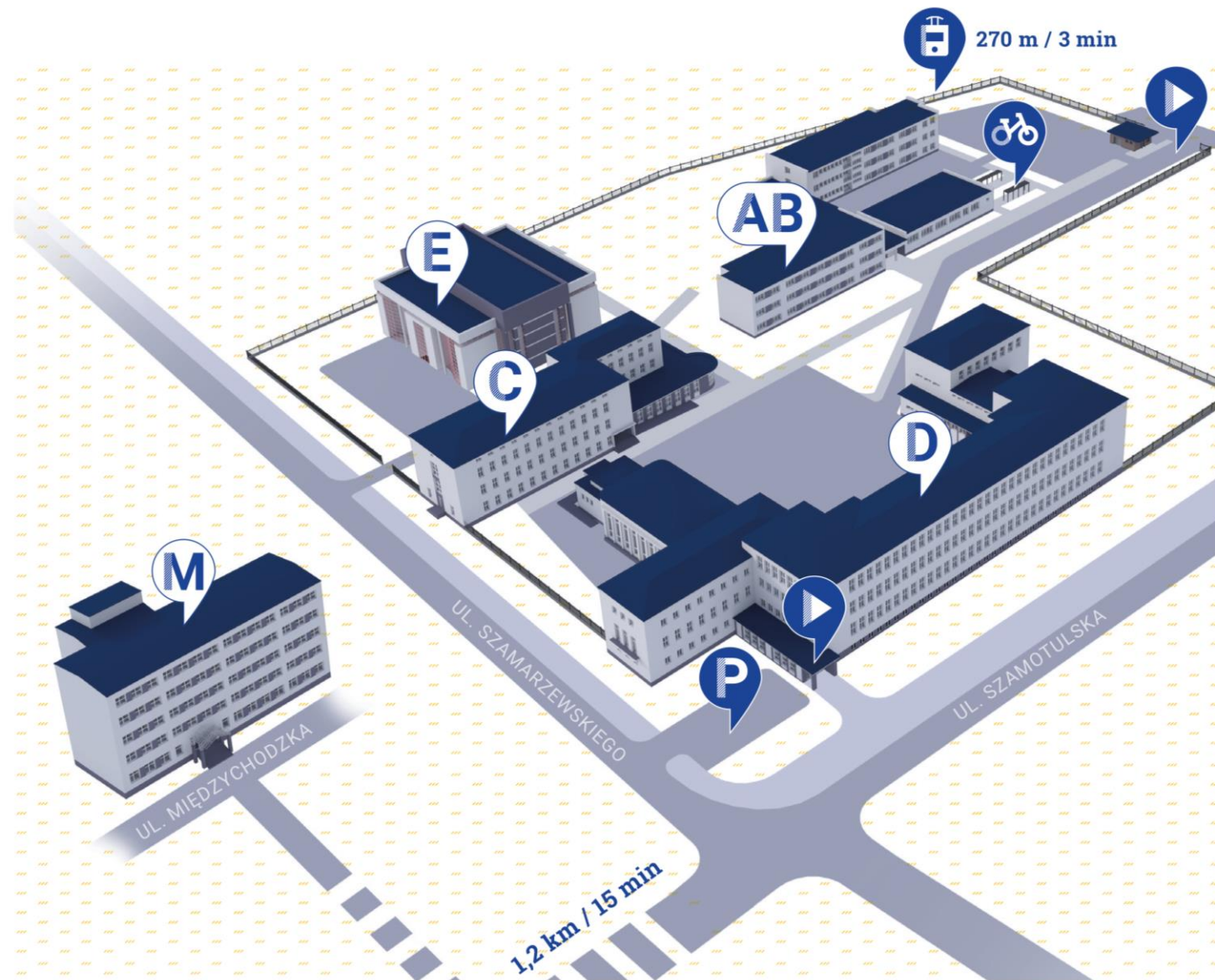
mgr Małgorzata Błasiak-Duda,
e-mail: podyplomowepracasoc@amu.edu.pl, tel. 61 829 22 72

Ze względu na ograniczoną liczbę miejsc osoby zainteresowane proszone są o przesłanie informacji o zamiarze podjęcia studiów, na podany adres (podyplomowepracasoc@amu.edu.pl), wówczas na Państwa adres e-mailowy zostanie przesłana szczegółowa informacja dotycząca zasad rekrutacji.

Kampus Ogrody

To tutaj odbywają się zajęcia.
Biuro Obsługi Wydziału
Socjologii znajduje się w
budynku C, podobnie jak
biblioteka i czytelnia.

Sale dydaktyczne Wydziału
Socjologii są również
w budynku D oraz w budynku
na ul. Międzychodzkiej.





Wszystkie zdjęcia zamieszczane w informacji pochodzą z Kampusu Ogrody i prezentują byłych lub obecnych studentów oraz wykładowców.